

Manual de Migração do Banco de Dados Paradox para Firebird



TDP[®]
INFORMÁTICA

TREINAMENTO - DESENVOLVIMENTO - PRODUTO

**AUTOMAÇÃO
COMERCIAL**



www.tdp.com.br

hardware . software . serviços

Not@Fiscal Paulista
quanto mais você pede, mais você ganha.

PC multi.Tef

Título do Manual [Parâmetros Gerais]	Versão	1.0
	Data Elaboração	27/10/2011
	Paginas	21
	Data Revisão	22/11/2011
Elaboração [Ricardo Francisco Mizael]		

Conteúdo do Manual

Apresentação	3
1 Preparando o ambiente para Migração	4
2 Importando os dados para o Firebird	10
3 Configurando o Banco de Dados Firebird	19

Apresentação

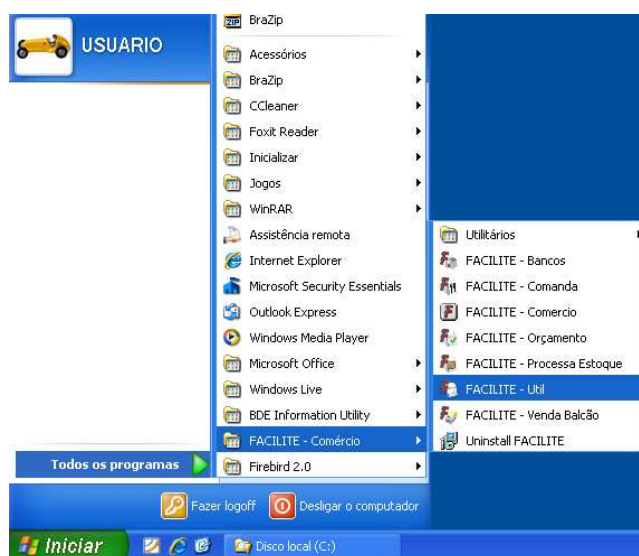
O objetivo do Manual Express será Implantar de forma rápida e a um CUSTO ACESSÍVEL para todas as Empresas de Varejo o Software FACILITE ® Sistemas Comerciais. Caso o Cliente necessite. O Aplicativo será de fácil Instalação, Configuração e Operação, dispensando treinamento específico, objetivando o uso intuitivo do Software. Este manual visa demonstrar de forma rápida e fácil o processo de migração do Banco de Dados Paradox para Firebird.

1 Preparando o ambiente para Migração

O processo de migração do Banco de Dados Paradox para Firebird deverá ser realizado quando o cliente já possui instalado e em utilização o aplicativo Facilite – Comércio, independente da versão, utilizando o Banco de Dados Paradox. O primeiro passo para realizar esta migração é instalar a versão do Facilite – Comércio que já possua o Firebird disponível (a partir da versão 4.1.0.0). Para isso, siga os procedimentos descritos no **Manual de Instalação do Sistema**.

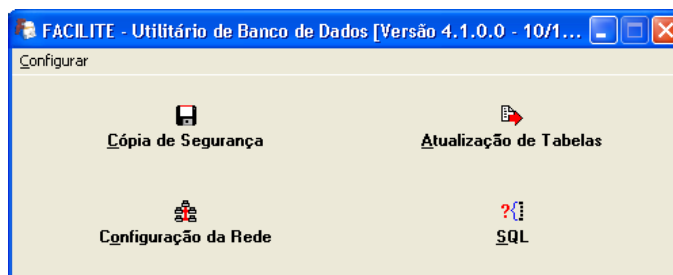
Feita a instalação, o passo seguinte é configurar o novo sistema com a base de Dados em Paradox, a qual foi feito backup, seguindo as orientações do **Manual de Instalação do Sistema**.

Para isso, execute o aplicativo **FACILITE - Util**, conforme caminho especificado abaixo:



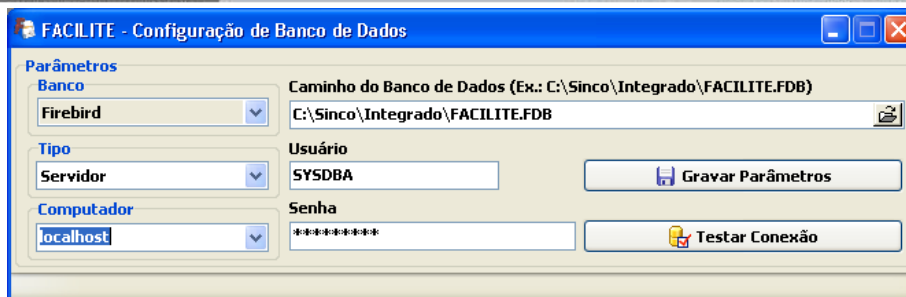
Tela 001 – Preparando o ambiente para migração

Ao clicar no aplicativo selecionado, irá abrir a tela abaixo:



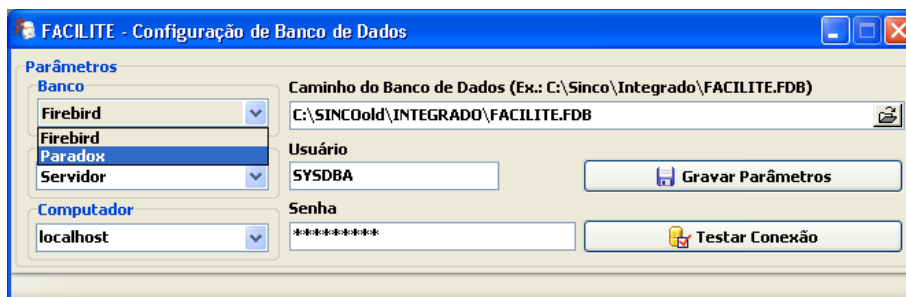
Tela 002 – Preparando o ambiente para migração

Clique no botão **<Configuração da Rede>** para continuar o processo. Com isso, será inicializada a tela a seguir:



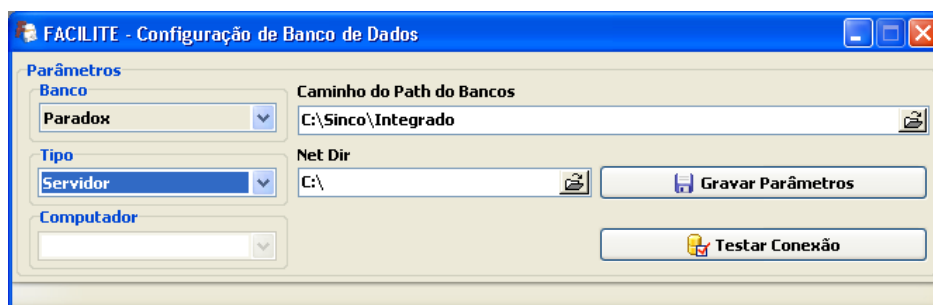
Tela 003 – Preparando o ambiente para migração

Clique no campo **[Banco]** e selecione a opção Paradox, conforme demonstrado na figura abaixo:



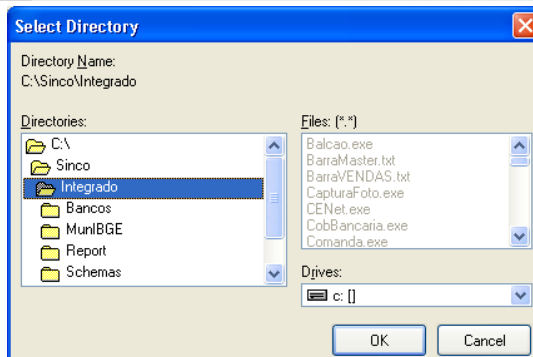
Tela 004 – Preparando o ambiente para migração

A seguir, caso o campo **[Tipo]** não esteja configurado com a opção **Servidor**, selecione o referido campo e selecione a opção **Servidor**, conforme demonstrado na figura abaixo.



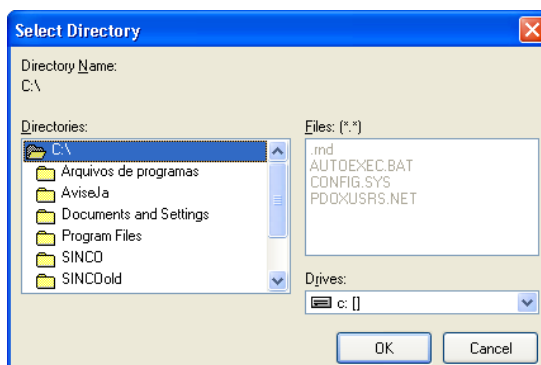
Tela 005 – Preparando o ambiente para migração

A seguir, no campo **[Caminho do Path do Bancos]**, clique no botão que fica à deste campo. Será aberta a seguir:



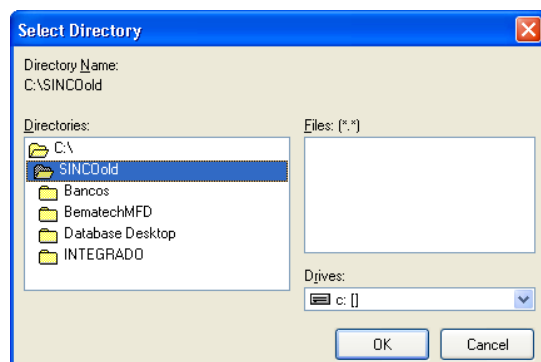
Tela 006 – Preparando o ambiente para migração

Em seguida, iremos procurar o caminho onde foi feito o backup da base de dados em Paradox. Caso você tenha seguido corretamente os passos do **Manual de Instalação**, o backup estará na pasta **'C:\SincoOld\Integrado'**. Caso tenha optado por salvar esta pasta em outro caminho ou diretório, siga o caminho correto do seu backup. Considerando que você seguiu o **Manual de Instalação**, dê dois cliques sobre a Unidade **'C:\'**, conforme especificado na figura abaixo:



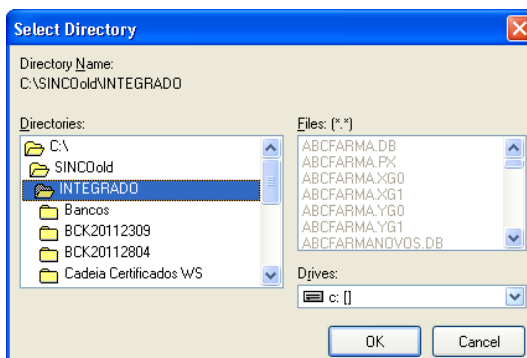
Tela 007 – Preparando o ambiente para migração

Em seguida, dê dois cliques sobre a pasta **'SINCOold'**, conforme figura abaixo:



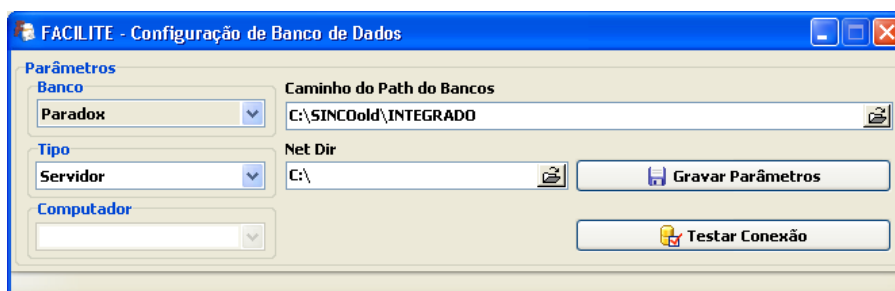
Tela 008 – Preparando o ambiente para migração

Em seguida, dê dois cliques sobre a pasta 'INTEGRADO', conforme figura abaixo:



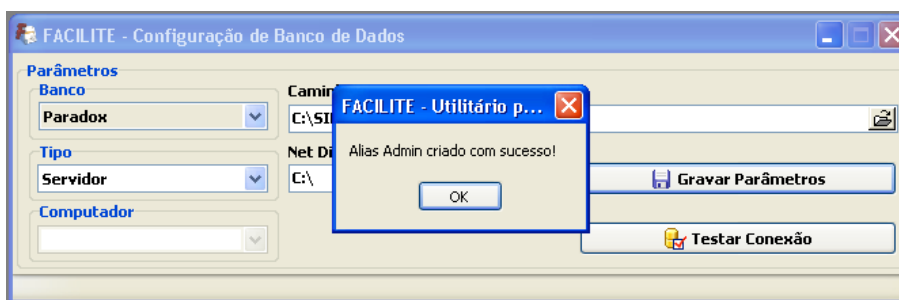
Tela 009 – Preparando o ambiente para migração

Feito isso, clique no botão <OK>. Com isso, a Tela 009 será fechada e voltará para a tela especificada abaixo. Após validar se o campo [Caminho do Path do Bancos] está correto, clique no botão <Gravar Parâmetros> da Tela 010.



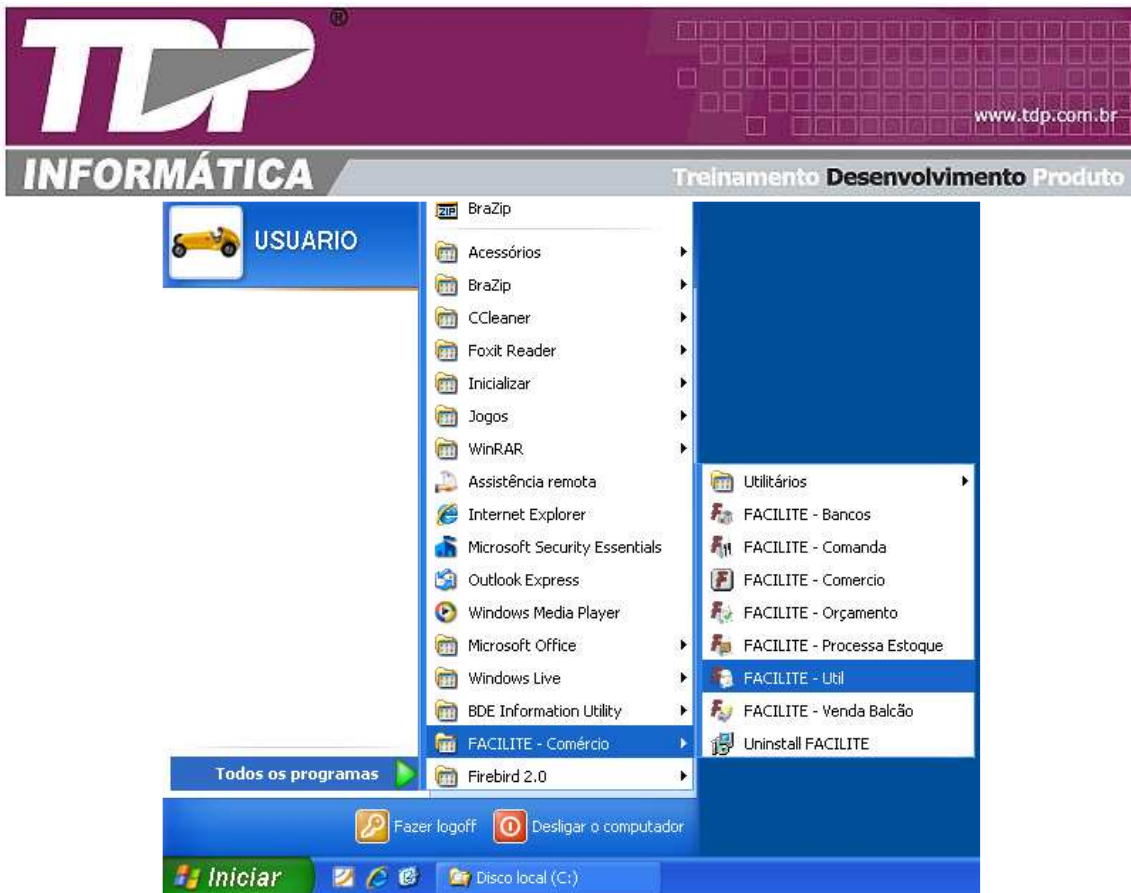
Tela 010 – Preparando o ambiente para migração

Ao clicar no referido botão, será demonstrado a mensagem abaixo, caso o aplicativo tenha conseguido configurar corretamente o caminho do Banco de Dados.



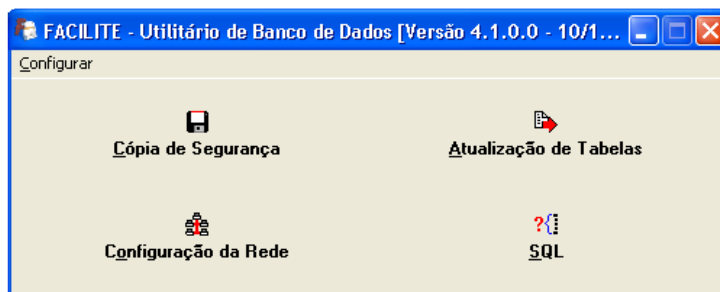
Tela 011 – Preparando o ambiente para migração

Em seguida, feche o aplicativo **FACILITE - Util** e execute-o novamente, seguindo o caminho especificado a seguir:



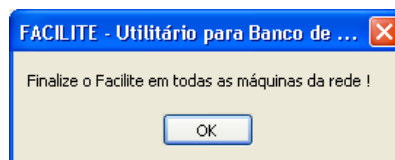
Tela 012 – Preparando o ambiente para migração

Após executar o aplicativo **FACILITE – Util**, será aberta a tela a seguir:



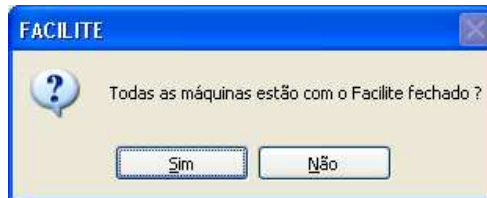
Tela 013 – Preparando o ambiente para migração

Clique no botão **[Atualização de Tabelas]** para atualizar as tabelas do Paradox, criando os campos necessários para igualar as tabelas Paradox com os campos do novo banco de dados Firebird, o qual será migrado nas próximas etapas. Ao clicar no referido botão, será apresentada a mensagem a seguir:



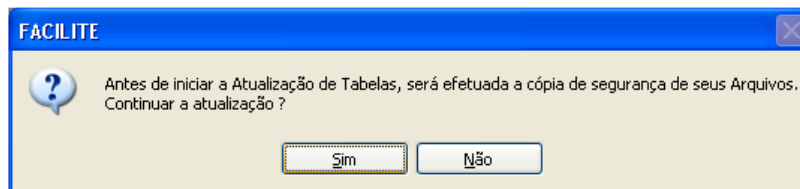
Tela 014 – Preparando o ambiente para migração

Clique no botão <OK> para continuar. Em seguida, será apresentada outra mensagem, conforme especificado abaixo:



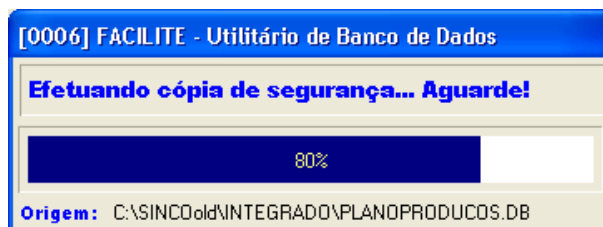
Tela 015 – Preparando o ambiente para migração

Clique no botão <Sim> para continuar. Em seguida, será apresentada outra mensagem, conforme especificado abaixo:



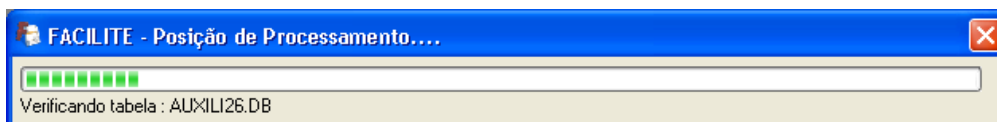
Tela 016 – Preparando o ambiente para migração

Clique no botão <Sim> para continuar. Em seguida, será iniciado um processo de backup da base de dados Paradox, conforme especificado na figura abaixo. Aguarde o processo ser concluído para continuar.



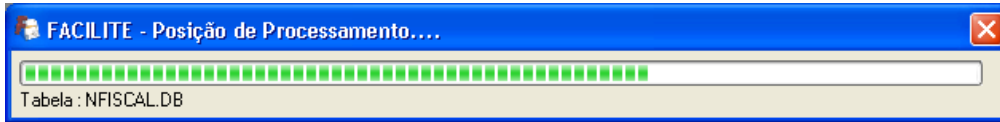
Tela 017 – Preparando o ambiente para migração

Ao concluir o processo de backup, o aplicativo **FACILITE - Util** irá iniciar uma verificação dos índices de todas as tabelas, para validar se todos estão corretos, conforme especificado na próxima tela. Aguarde o término do processo para continuar.



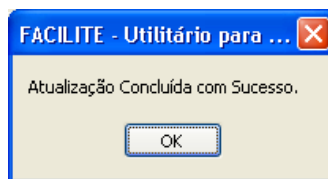
Tela 018 – Preparando o ambiente para migração

Ao concluir o processo de verificação dos índices, o aplicativo **FACILITE – Util** irá iniciar o processo de atualização e criação de novos campos e tabelas, conforme demonstrado na figura a seguir. Aguarde o final deste processo para continuar.



Tela 019 – Preparando o ambiente para migração

Após o término do processo de atualização e criação de novos campos e tabelas, o aplicativo **FACILITE – Util** irá apresentar a mensagem abaixo, caso todo o processo seja concluído com sucesso.



Tela 020 – Preparando o ambiente para migração

Clique no botão **<OK>** para finalizar esta etapa do processo.

Nota → Caso seja apresentada alguma mensagem de erro, feche o aplicativo **FACILITE – Util**, abra-o novamente e clique novamente no botão **[Atualização de Tabelas]** e repita todo o procedimento mencionado entre as Telas 012 a Tela 019. Repita este procedimento para todos os demais erros apresentados nesta fase do processo. Se o erro na mesma tabela persistir, entre em contato com a TDP Informática para o auxiliar.

2 Importando os dados para o Firebird

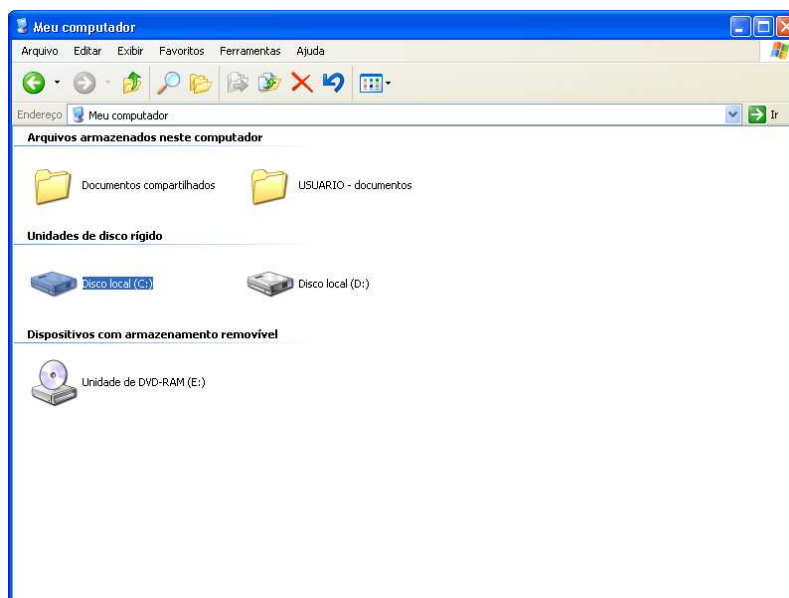
Após atualizado o Banco de Dados Paradox, para validar que a estrutura do banco original estará igual a estrutura do novo Banco Firebird que será importado, o próximo passo é fazer a importação dos dados para o Banco Firebird. Para isso, utilizaremos o aplicativo K2Pump que se encontra na pasta '**C:\SincroIntegrado**', conforme especificado abaixo. Caso você tenha alterado o local onde foi instalado o aplicativo, busque em sua referida pasta. Inicie o processo clicando no Menu Iniciar → Todos os Programas → Meu Computador, conforme demonstrado na tela a seguir.

Nota → Dependendo da Versão do seu Sistema Operacional Windows, o caminho mencionado acima pode variar um pouco. Geralmente este mesmo ícone encontra-se na Área de Trabalho de seu Computador.



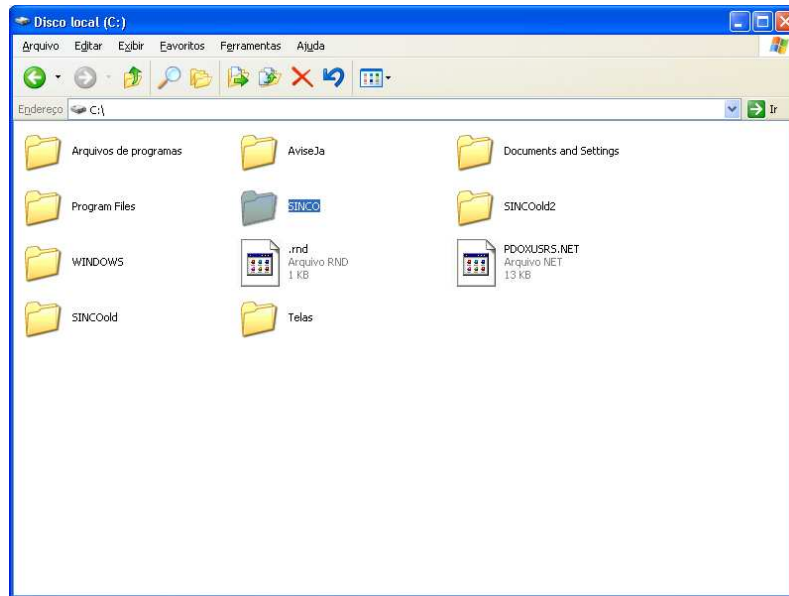
Tela 021 – Importando os dados para o Firebird

Clique no atalho **Meu Computador** para continuar. Em seguida, será aberta a tela especificada abaixo, a qual também pode variar no formato e dados apresentados, de acordo com seu Sistema Operacional Windows.



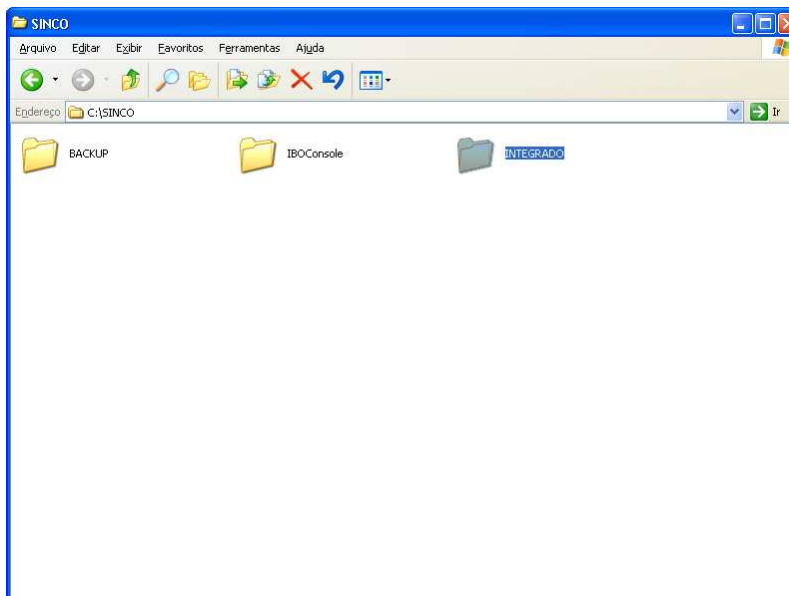
Tela 022 – Importando os dados para o Firebird

Selecione a Unidade '**Disco Local (C:)**', dando dois cliques sobre o referido ícone. Ao fazer este procedimento, será apresentada a próxima tela:



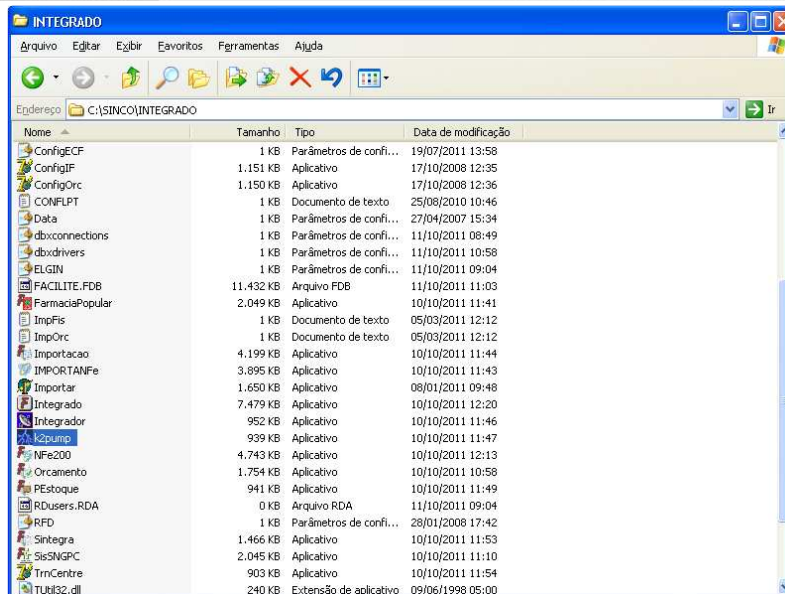
Tela 023 – Importando os dados para o Firebird

Selecione a pasta **SINCO**, dando dois cliques sobre a referida pasta. Ao fazer este procedimento, será apresentada a próxima tela:



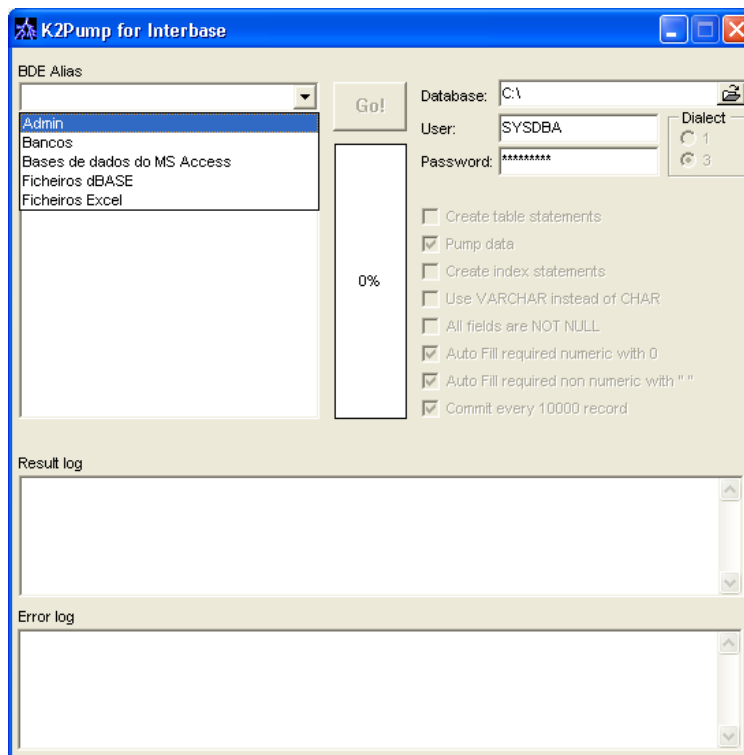
Tela 024 – Importando os dados para o Firebird

Selecione a pasta **INTEGRADO**, dando dois cliques sobre a referida pasta. Ao fazer este procedimento, será apresentada a próxima tela:



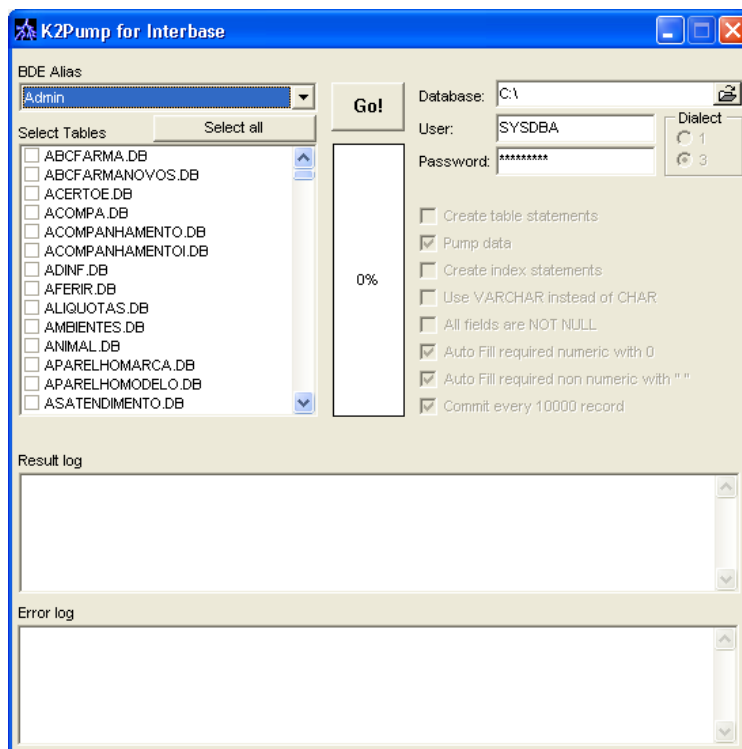
Tela 025 – Importando os dados para o Firebird

Selecione o aplicativo **K2pump**, dando dois cliques sobre o referido aplicativo. Ao fazer este procedimento, será inicializado o aplicativo, conforme tela a seguir:



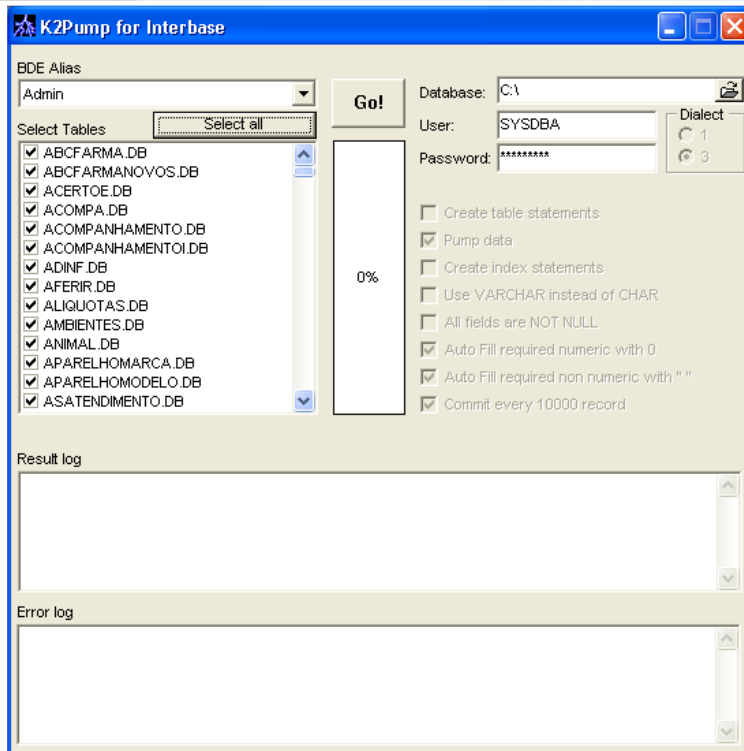
Tela 026 – Importando os dados para o Firebird

O primeiro passo ao abrir o aplicativo é selecionar o caminho onde se encontra o banco de dados Paradox. Para isso, através do campo **[BDE Alias]**, selecione a opção **Admin**. Ao fazer este procedimento, será mostrado logo abaixo do referido campo, uma relação com todas as tabelas que serão importadas, conforme demonstrado na próxima tela.



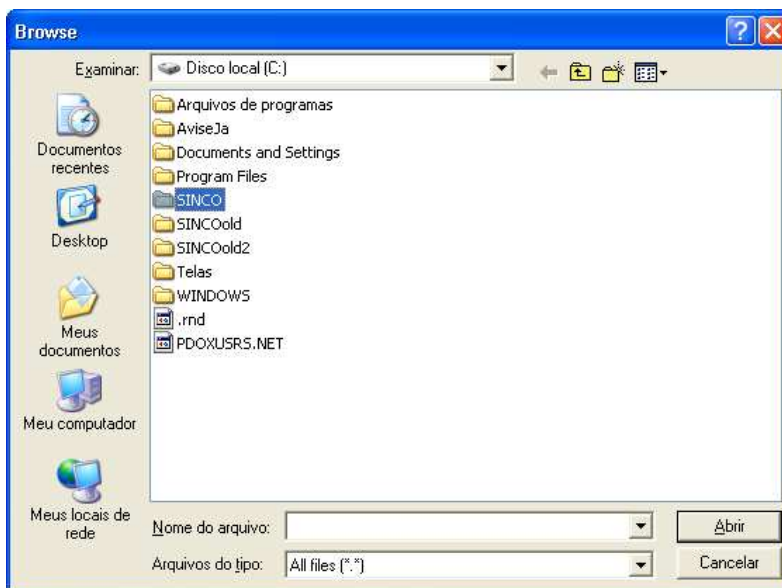
Tela 027 – Importando os dados para o Firebird

Clique no botão **<Select all>** para selecionar todas as tabelas automaticamente. Caso não queira selecionar alguma tabela, é só encontrar na relação e clicar sobre a marcação, que automaticamente será eliminada da importação. Feito este procedimento, todas as tabelas ficarão selecionadas, conforme tela a seguir:



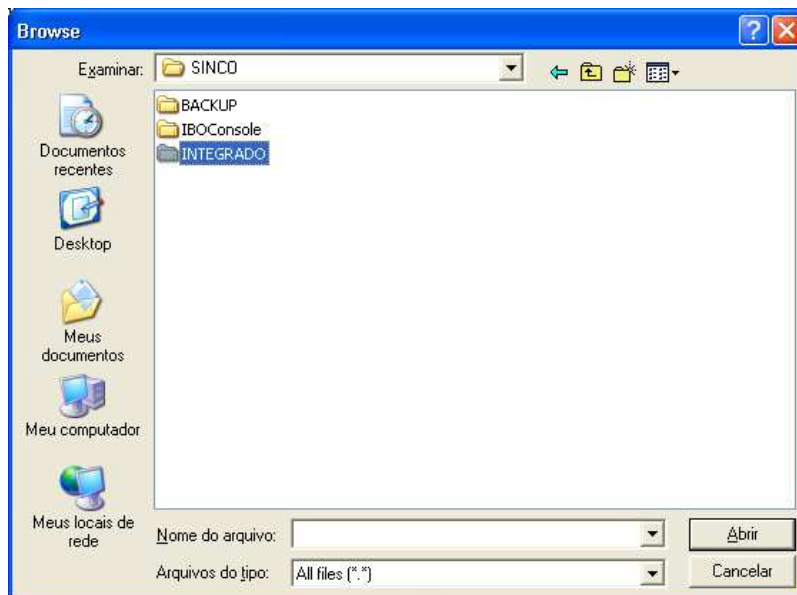
Tela 028 – Importando os dados para o Firebird

O próximo passo é encontrar o banco de dados Firebird chamado **FACILITE.FDB**, que será o destino de todas as tabelas Paradox que serão importadas. Para isso, clique no botão que fica ao lado direito do campo **[Database]**. Feito isso, será apresentada a tela a seguir:



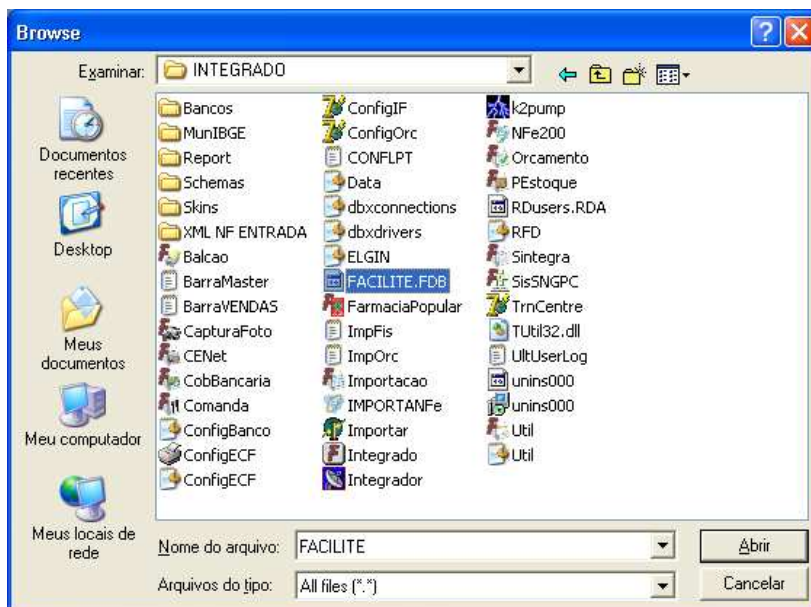
Tela 029 – Importando os dados para o Firebird

Selecione a pasta **SINCO**, dando dois cliques sobre a referida pasta. Caso você tenha instalado o aplicativo **FACILITE** em outra pasta, selecione a pasta na qual você instalou. Ao fazer este procedimento, será apresentada a próxima tela:



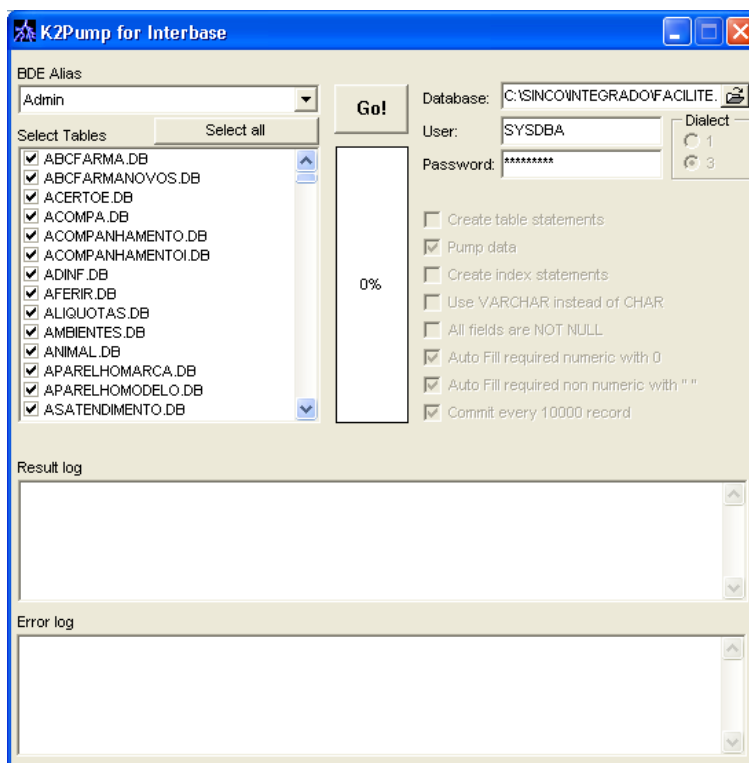
Tela 030 – Importando os dados para o Firebird

Selecione a pasta **INTEGRADO**, dando dois cliques sobre a referida pasta. Ao fazer este procedimento, será apresentada a próxima tela:



Tela 031 – Importando os dados para o Firebird

Selecione o arquivo **FACILITE.FDB**, dando dois cliques sobre o referido arquivo. Ao fazer este procedimento, será apresentada a próxima tela:



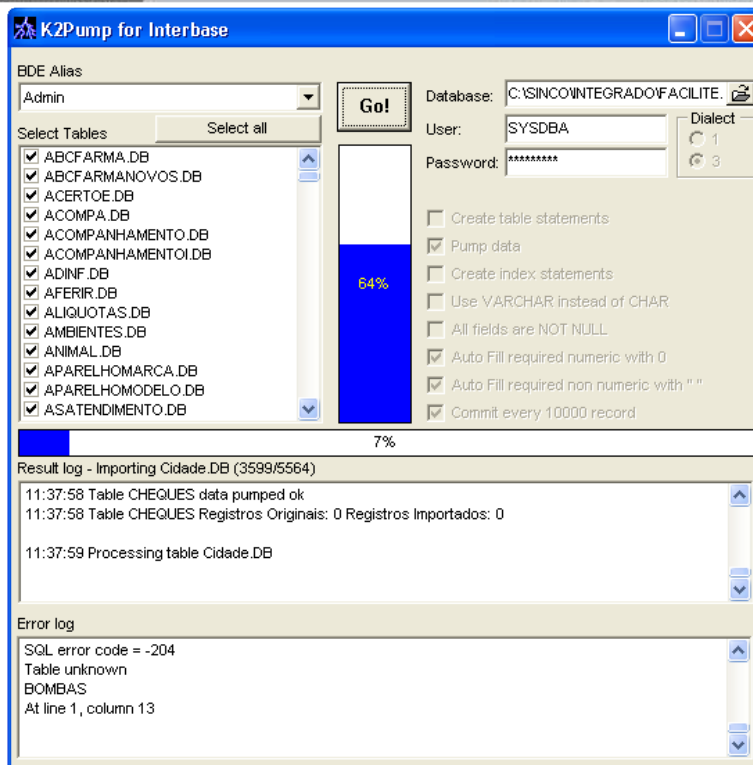
Tela 032 – Importando os dados para o Firebird

Feito os procedimentos mencionados acima, voltaremos para a tela inicial do aplicativo K2pump. No campo **[Database]** estará incluído o caminho correto para o Banco de Dados em Firebird **FACILITE.FDB**, o qual receberá todos os dados importados das tabelas em Paradox. Abaixo do campo **[Database]**, temos os campos **[User]** e **[Password]**. Eles já estarão preenchido com os valores padrões da instalação do Firebird. Geralmente não é necessário alterar o valor desses campos, exceto se o referido usuário foi excluído e criado um novo, para administrar o Banco de Dados Firebird.

Para iniciar o processo de importação, clique no botão **<Go!>**. O processo será iniciado, conforme demonstrado na próxima tela:

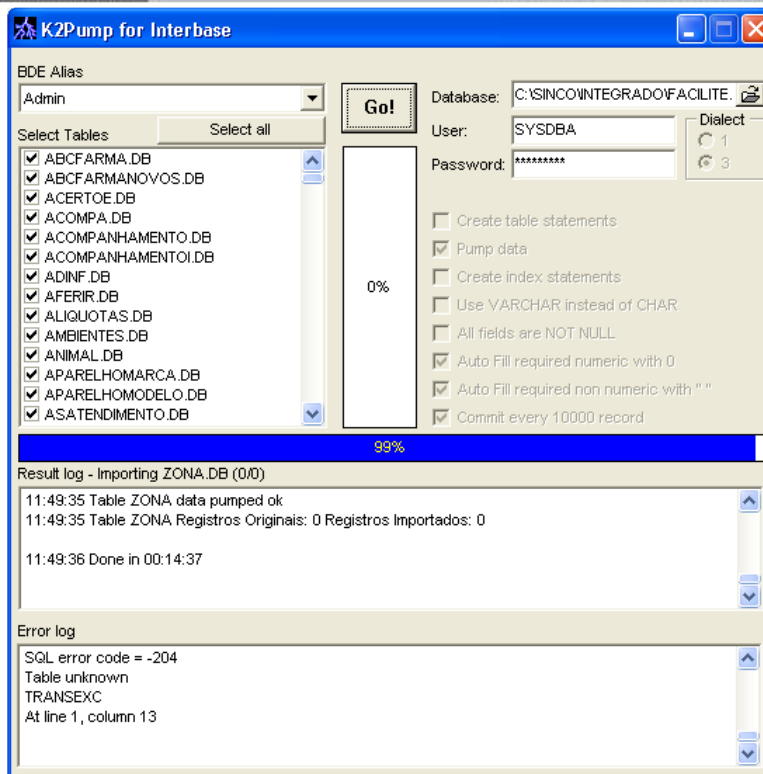
Nota 1 → É extremamente recomendado que a base onde ficará os dados e a base original em Paradox estejam na mesma máquina para importação. Isso tornará o processo muito mais rápido. É possível importar por rede, mas o processo é bem lento.

Nota 2 → Caso apresente algum erro ao iniciar o processo de importação, acrescente antes do caminho, no campo **[Database]**, a expressão **'localhost:'**. Dessa forma, seguindo o exemplo acima, o caminho ficará **'localhost:C:\SINCO\INTEGRADO\FACILITE.FDB'**.



Tela 033 – Importando os dados para o Firebird

Neste momento o processo de importação já foi inicializado. Observe que no campo **[Result log]**, são apresentadas as tabelas que já foram importadas e a tabela que está sendo importada neste instante. No exemplo da tela acima, está sendo importada a tabela **Cidade.DB**. Caso alguma tabela apresente erros durante a importação, esses erros serão documentados no campo **[Error log]**. Ao final do processo, caso haja tabelas no campo **[Error log]**, entre em contato com a TDP Informática para que possamos identificar os motivos e identificar se a tabela que apresentou o erro é importante para o processo ou não. Quando o processo for concluído, será apresentado no campo **[Result log]** a mensagem da tela a seguir:

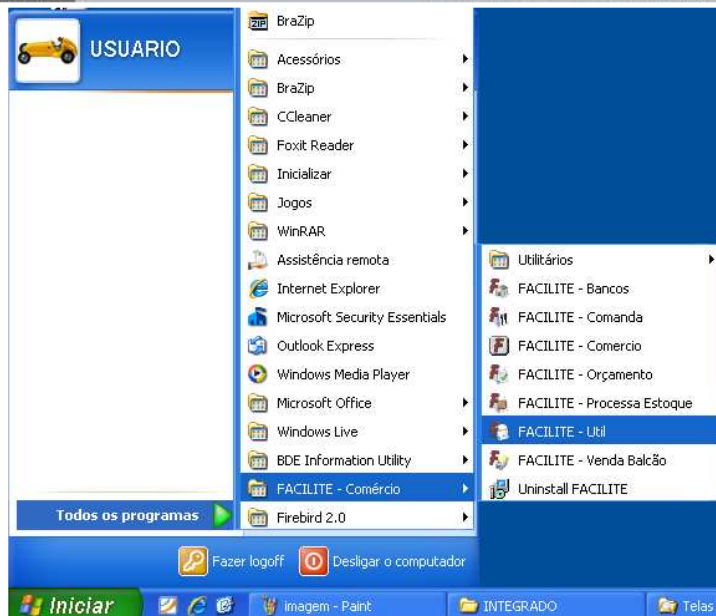


Tela 034 – Importando os dados para o Firebird

Observe que no campo **[Result log]** foi apresentada a mensagem **'11:49:36 Done in 00:14:37'**. Essa mensagem informa a hora que concluiu o processo e o tempo levando, neste caso aproximadamente 14 minutos. Dependendo do tamanho das tabelas a serem importadas, o processo poderá levar algumas horas. Observe também que o processo foi concluído em 99%. Isso ocorre pois as tabelas que apresentam erro não são importadas. Nesse momento, seu banco de dados já está migrado totalmente para o Firebird. A etapa final será a reconfiguração do **BDE (Borland Database Engine)** para buscar o novo banco de dados.

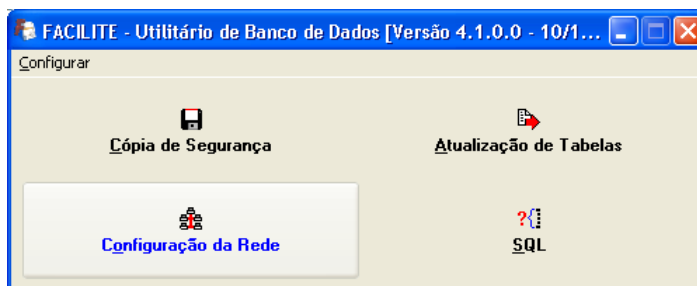
3 Configurando o Banco de Dados Firebird

Vamos agora configurar o caminho do Banco de Dados FACILITE.FDB, que acabou de ser importado. Para isso, execute o aplicativo **FACILITE - Util**, conforme caminho especificado a seguir:



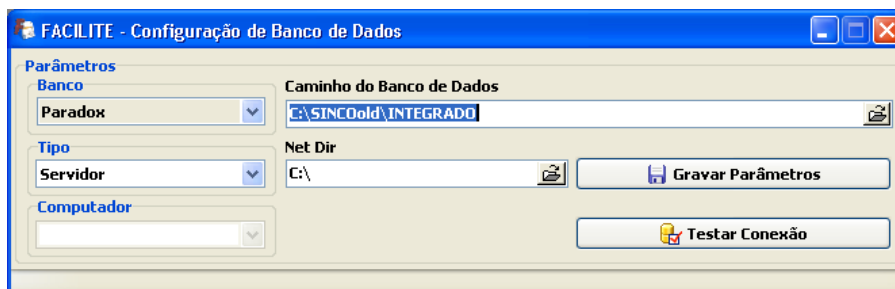
Tela 035 – Configurando o Banco de Dados Firebird

Clique sobre o ícone **FACILITE – Util**. Ao fazer este procedimento, será inicializado o referido aplicativo, conforme tela a seguir:



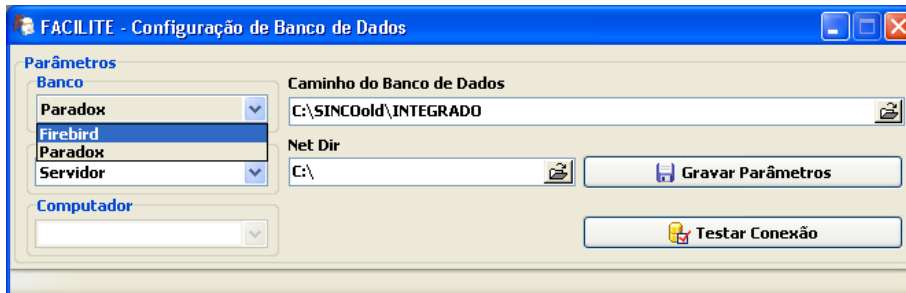
Tela 036 – Configurando o Banco de Dados Firebird

Clique no botão **<Configuração de Rede>** para continuar o processo. Com isso, será demonstrada a tela a seguir:



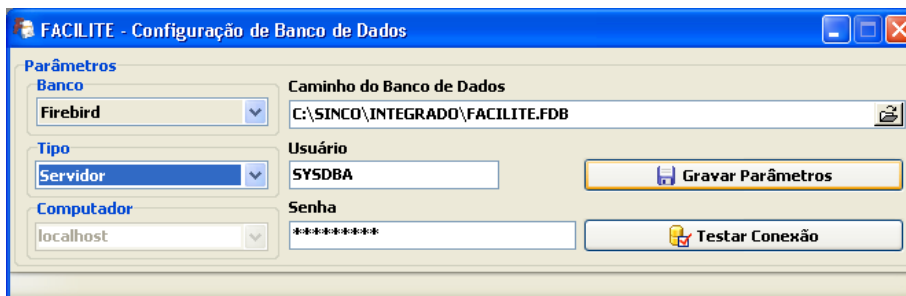
Tela 037 – Configurando o Banco de Dados Firebird

Para iniciar a configuração do novo banco, clique no campo **[Banco]** e selecione a opção **Firebird**, conforme demonstrado abaixo:



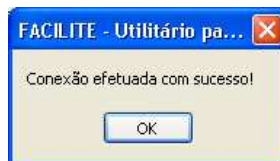
Tela 038 – Configurando o Banco de Dados Firebird

Feito isso, o sistema já irá demonstrar no campo **[Caminho do Banco de Dados]** o caminho correto do Banco conforme demonstrado abaixo. Caso você tenha mudado a pasta durante a instalação, localize a pasta correta.



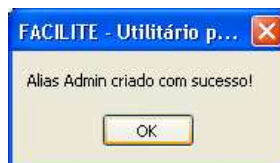
Tela 039 – Configurando o Banco de Dados Firebird

Para continuar o processo, clique no botão **<Gravar Parâmetros>**. Ao executar este procedimento, caso o caminho esteja correto, será apresentado a mensagem a seguir:



Tela 040 – Configurando o Banco de Dados Firebird

Clique no botão **<OK>**. Com isso, será apresentado a mensagem a seguir:



Tela 041 – Configurando o Banco de Dados Firebird

Clique no botão **<OK>** para finalizar o processo. Feche o aplicativo **FACILITE – Util** e entre no **FACILITE – Integrado** para validar os dados importados. Com isso, o procedimento de migração do Banco de Dados estará concluído.